

Pelikan 

**Dein
bunter
Tag
mit
Pelikan**



Mit tollen
Mal- und Bastel-
anleitungen

Malen mit Buntstiften -
Plastische Wirkung durch Aufhellen

**Malen lernen
mit Konzept**

Malen mit Buntstiften Plastische Wirkung durch Aufhellen



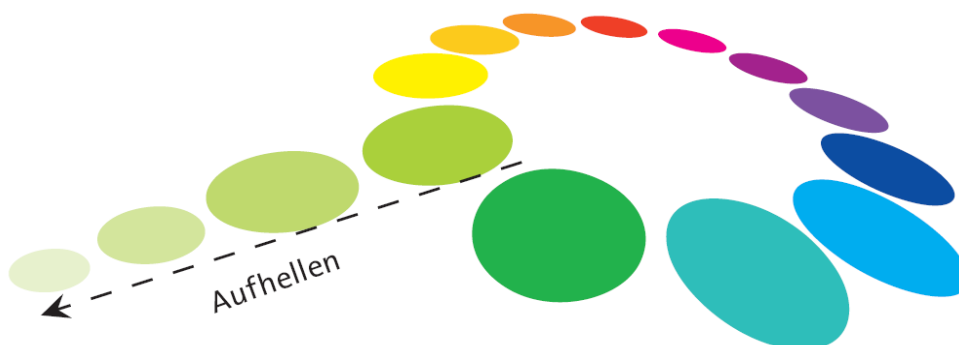
Plastische Wirkungen entstehen durch Aufhellen.

Lehrerinformation

Das Aufhellen mit Buntstiften soll den Schülern, ähnlich wie beim Abdunkeln mit Wachsmalstiften, das Gefühl für die Handhabung mit einem Stift vermitteln. Ein wesentlicher Lerneffekt dabei ist die Entwicklung der Feinmotorik, die wichtig ist für das spätere Schreibenlernen.

Aufhellen

Um eine Farbe aufzuhellen, gibt es verschiedene Techniken. Bei Buntstiften können Sie den Druck vermindern, also weniger stark aufdrücken. Wasserfeste Wachsmalstifte übermalen Sie einfach mit Weiß und bei wasseremalbaren Wachsmalstiften geben Sie etwas Wasser zu und verrühren es mit der Farbe. Deck- und Temperafarben lassen sich aufhellen, indem sie entweder mit Weiß gemischt werden oder viel Wasser zugegeben wird.



Im Modell werden die Farben nach außen hin aufgehellt.

Malen mit Buntstiften Plastische Wirkung durch Aufhellen

Benötigtes Material (pro Schüler):

- Pelikan Buntstifte
- Zeichenblock

Alle Downloadvorlagen auf einen Blick:

- „Federn“ und „Eistüten“
- „Waschtag“ und Schneehuhn“
- „Eisverkäufer“

Licht und Schatten

Buntstifte sind sehr gut geeignet, um Dinge klein und fein oder auch skizzenhaft darzustellen. Mit der Spitze des Stiftes kann man scharfe Umrisse zeichnen und bei etwas flacher Handhabung lassen sich weiche Farbverläufe erzielen.

In einem Spruch heißt es: „Licht und Schatten muss es geben, soll das Bild vollendet sein ...“

Und so spielt auch das Licht eine große Rolle bei Darstellungen mit „Aufhellen“ und „Abdunkeln“.



In unserem Beispiel sind an dem Eiswagen und der Eiskugel gut zu erkennen, von welcher Seite das Licht kommt – diese Seite ist heller.

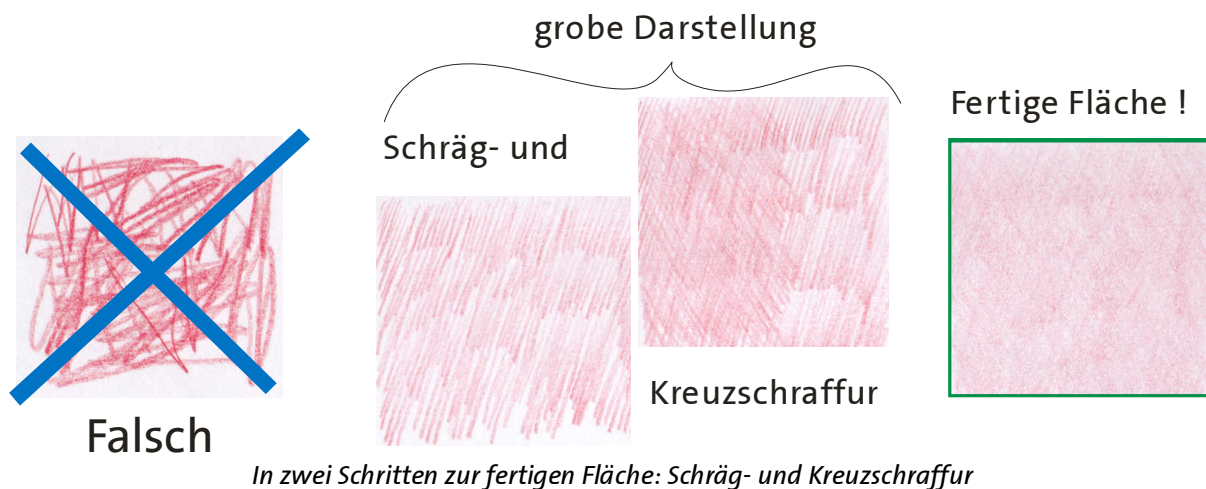
Malen mit Buntstiften

Plastische Wirkung durch Aufhellen

Richtig schraffieren

So bekommen die Schüler eine gleichmäßige Farbfläche:

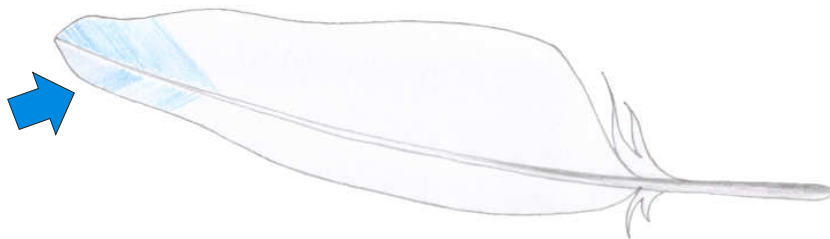
- ❖ Den Stift wie beim Schreiben in der Hand halten.
- ❖ Die anzumalende Fläche mit dicht aneinander gesetzten Strichen „schraffieren“.



- ❖ Dabei auf parallele Richtung und gleichmäßigen Druck achten.
- ❖ Anschließend in entgegengesetzter Richtung darüber schraffieren (Kreuzschraffur).
- ❖ Besser mit sanftem Druck anfangen und öfter über die Fläche gehen.
- ❖ Auch das Übereinandermalen von zwei und mehr Farben ergibt interessante Farbmischungen.

Einstieg mit Federn

Die einfache Schraffur lässt sich sehr gut an einer Feder üben (blauer Pfeil). Von der Mitte (Federkiel) schraffieren die Schüler gleichmäßig hin zur äußeren Kante, bis die gesamte Federfläche ausgefüllt ist.



Die Vorlage „Feder“ gibt es als Downloadvorlage.



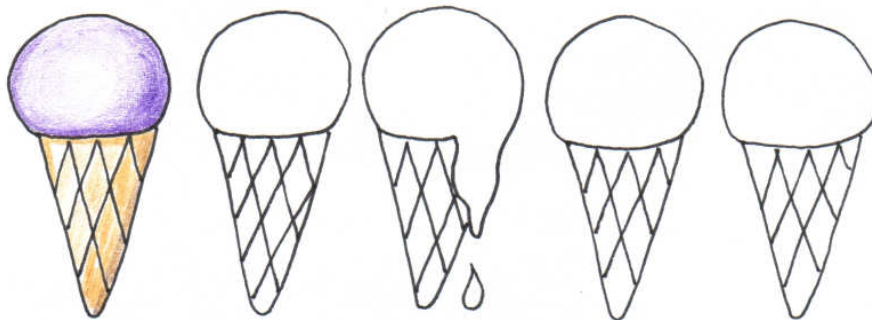
Bunte Schraffur mit drei Farben.

Malen mit Buntstiften

Plastische Wirkung durch Aufhellen

Eistüten

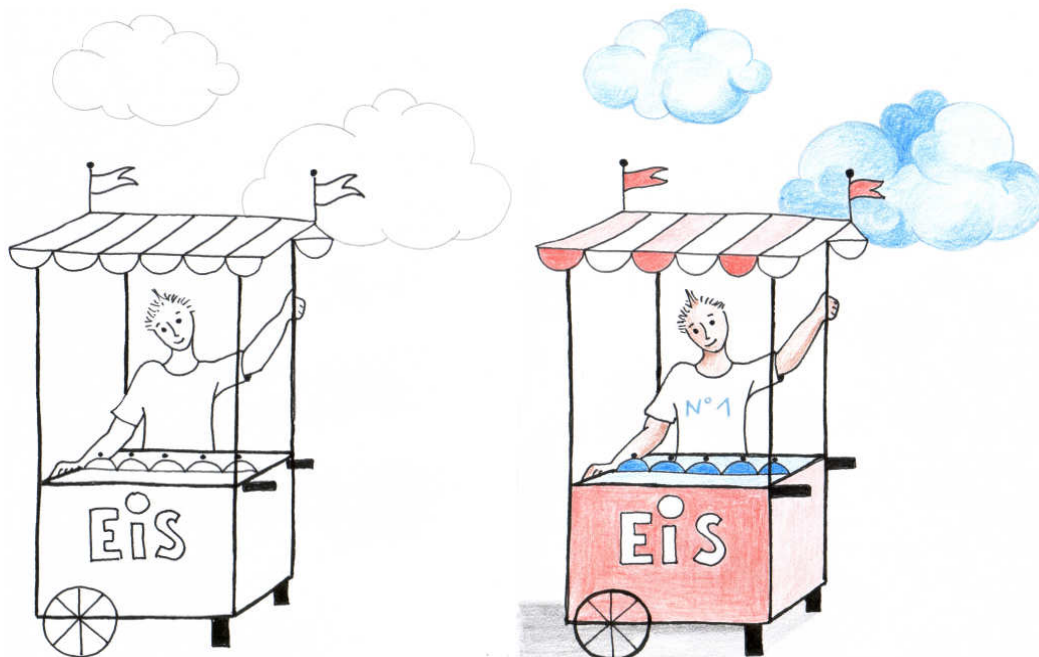
Bei der nächsten Übung kommt es darauf an, eine beleuchtete Fläche zu berücksichtigen. Die Eiskugeln sollen am Rand kräftiger farbig schraffiert und zur Mitte hin aufgehellt werden. Lassen Sie die Eiskugeln in verschiedenen Farben anmalen, wie z.B. Schoko, Pistazie, Erdbeere oder Zitrone.



Die Eistüten gibt es auch als Downloadvorlage.

Eisverkäufer

Alle bisherigen Erfahrungen können die Schüler nun in der Malvorlage „Eisverkäufer“ anwenden. Hier gibt es Flächen die mit der Kreuzschraffur anzumalen sind (z.B. vordere Wagenwand), und solche, die durch ihre Beleuchtung heller erscheinen (z.B. Wolkenteile).



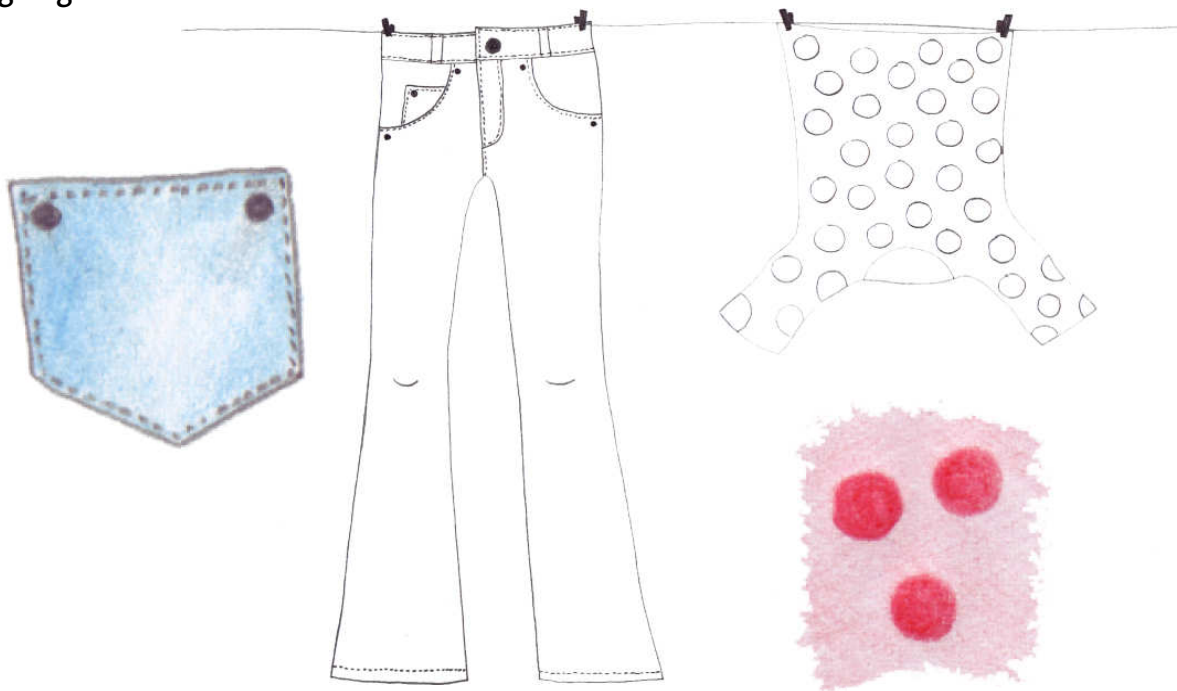
Malvorlage „Eisverkäufer“ und das bunte Originalbild (rechts).

Malen mit Buntstiften

Plastische Wirkung durch Aufhellen

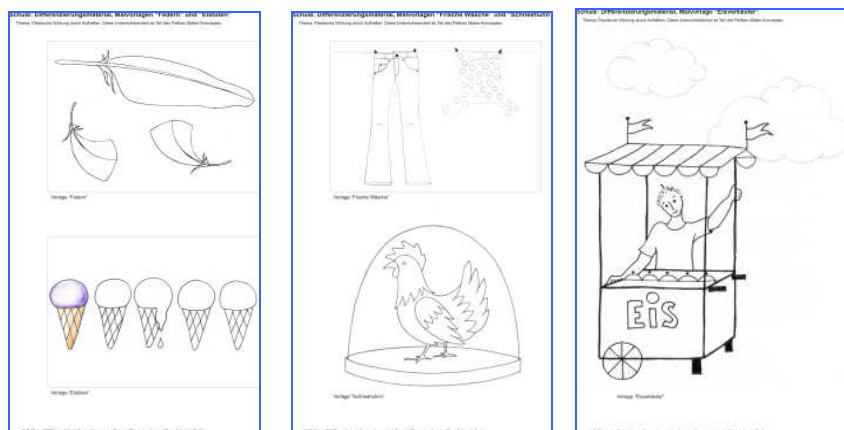
Variation

Die frische Wäsche hängt auf der Leine zum Trocknen. Die Jeans sind bereits ausgewaschen, wenn sie gekauft werden. Sie sind „stone washed“. Lassen Sie die Schüler die Jeans mit Buntstiften nach ihrem Geschmack einfärben. Eine „Stoffprobe“ ist hier farbig abgebildet.



Malaufgabe „Waschtag“

Die Punkte auf dem T-Shirt haben in der Waschmaschine abgefärbt – schade! Lassen Sie die Punkte in Ihrer Lieblingsfarbe anmalen und die weißen Flächen entsprechend einfärben (Kreuzschraffur, siehe Stoffprobe).

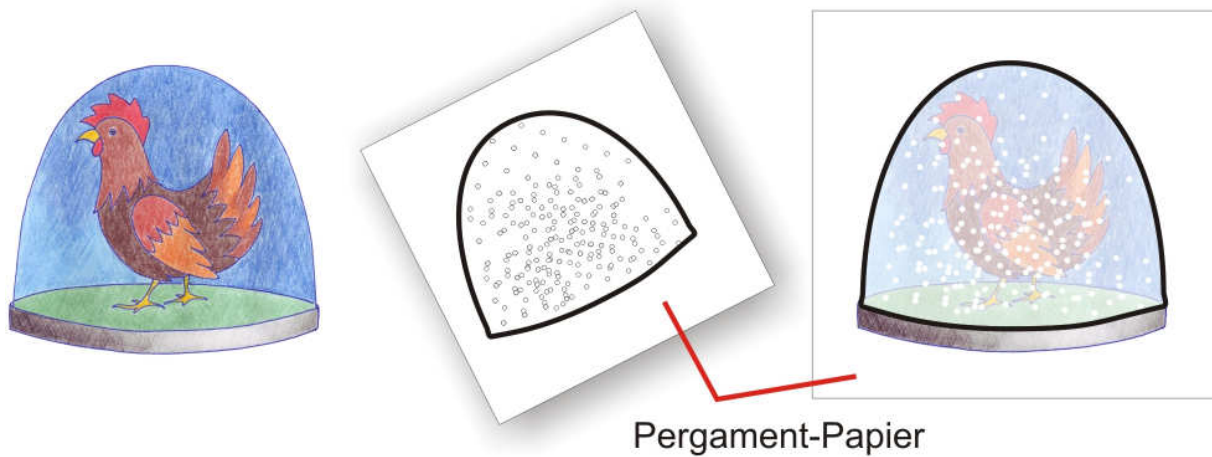


Alle Malvorlagen auf einen Blick: Federn, Eistüten, Waschtag, Schneehuhn und Eisverkäufer.

Malen mit Buntstiften Plastische Wirkung durch Aufhellen

Das Schneehuhn - Aufhellen einmal anders

Sicherlich kennen Sie eine Schneekugel. Diese ist mit Wasser und kleinen weißen Kunststoffkörnern gefüllt. Wird sie geschüttelt, bläst ein Schneesturm um die Figur herum.



Für ganz fleißige „Punktesammler“: Ihre Schüler legen ein Stück Pergament-Papier über das kräftig angemalte Huhn und malen mit einem weißen Stift viele Schneeflocken darauf. Wird das Pergament-Papier verschoben, erscheint das Huhn wieder in kräftigen Farben. So lassen sich Farben auch aufhellen! Ihre Schüler können sich natürlich auch eigene Motive einfallen lassen.

Plastische Wirkung erhöhen



Hier sehen Sie einen Baum, der durch das Anmalen mit Buntstiften eine plastische Wirkung erhält (Kreuzschraffur und die Beachtung der Lichtverhältnisse).

Malen mit Buntstiften

Plastische Wirkung durch Aufhellen

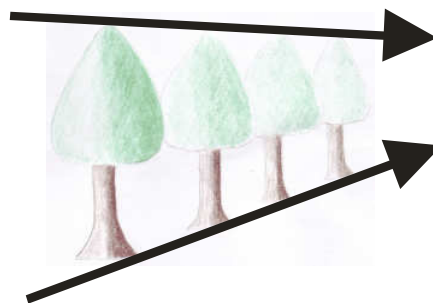
Räumliche Wirkung

Werden nun mehrere Bäume nebeneinander gezeichnet und entsprechend angemalt, erzielen alle Bäume zusammen einen räumlichen Eindruck.



Räumlicher Eindruck entsteht durch die geschickte Nutzung von Buntstiften und perspektivischer Darstellung.

Wichtig hierfür ist außerdem noch, dass die Bäume nach hinten weiter aufgehellt werden und zusätzlich durch die Zentralperspektive nach hinten kleiner gezeichnet werden.



Bei der Zentralperspektive werden die Bäume nach hinten kleiner dargestellt.